

ARCHEOLÓGIA NA HRADE BIELY KAMEŇ



JÚLIUS VAVÁK



Z verejných zdrojov podporil

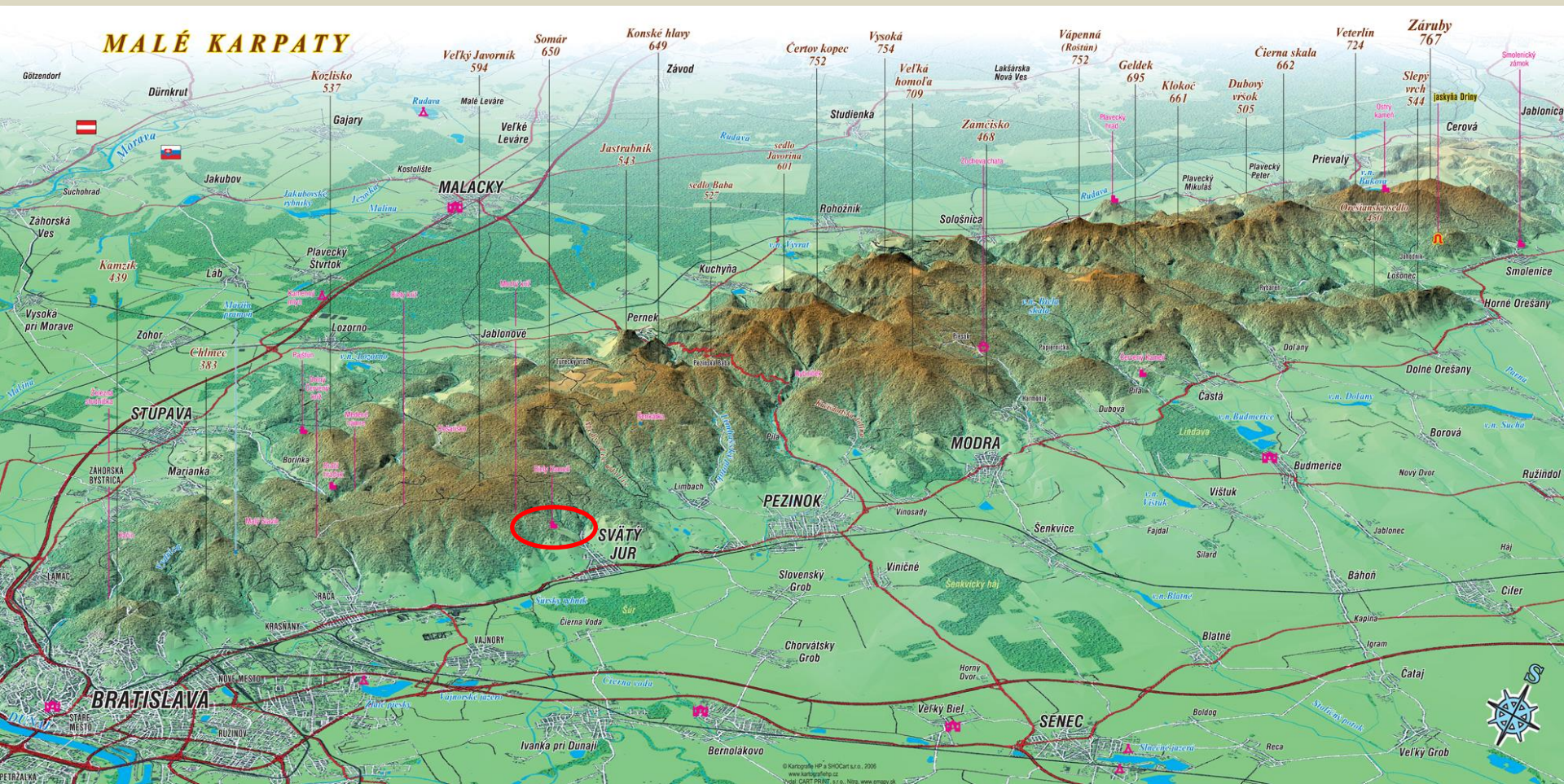
u. fond
na podporu
umenia



Pohorie Malé Karpaty a Biely Kameň

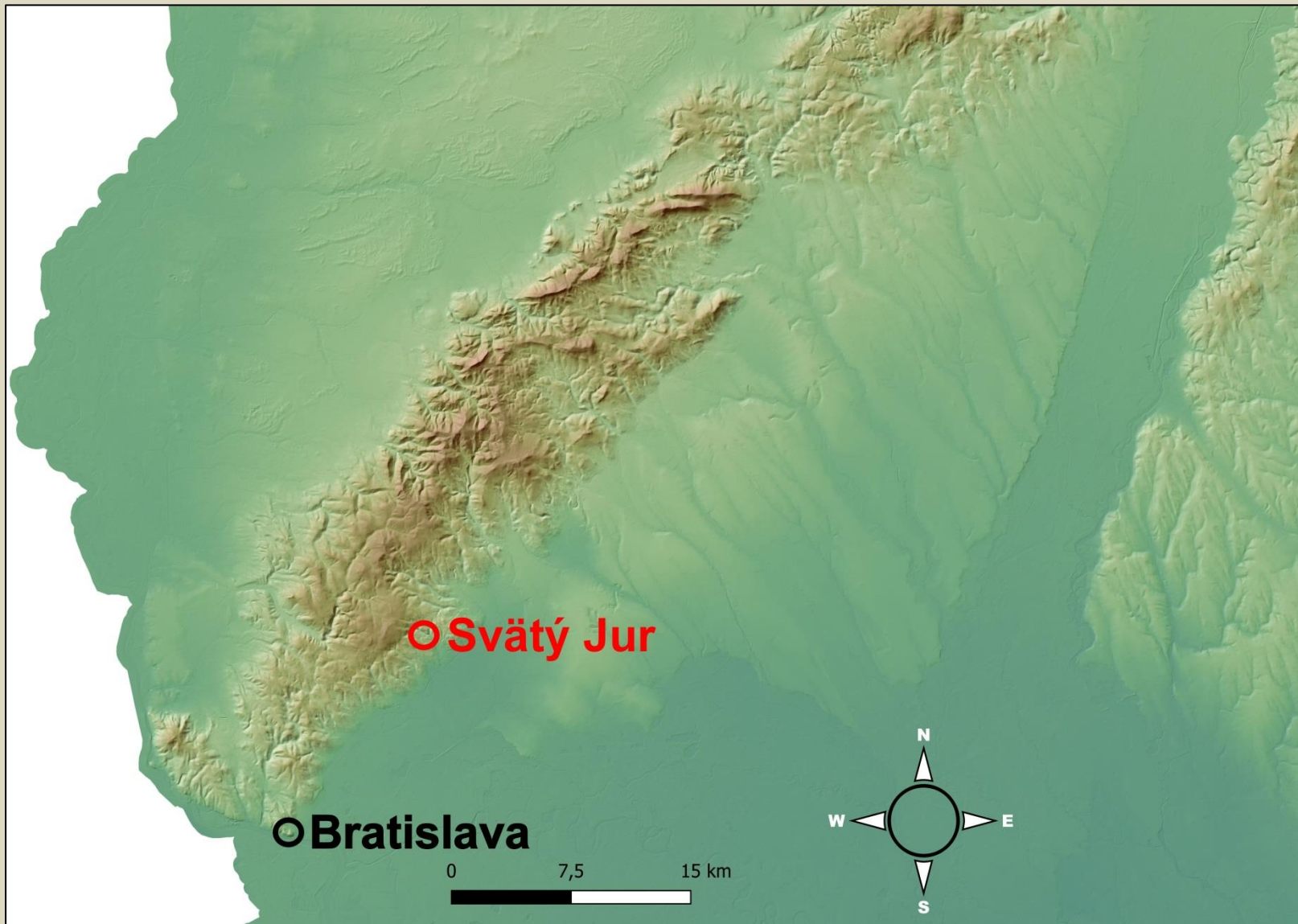
Dĺžka: okolo 100 km; max. šírka 16 km; max. výška 768 m n. m (Záruby)

Rozsah: Hainburské vrchy - Čachtické Karpaty



Lokalizácia náleziska na terénnom reliéfe

Nadmorská výška 280-300 m n.m.



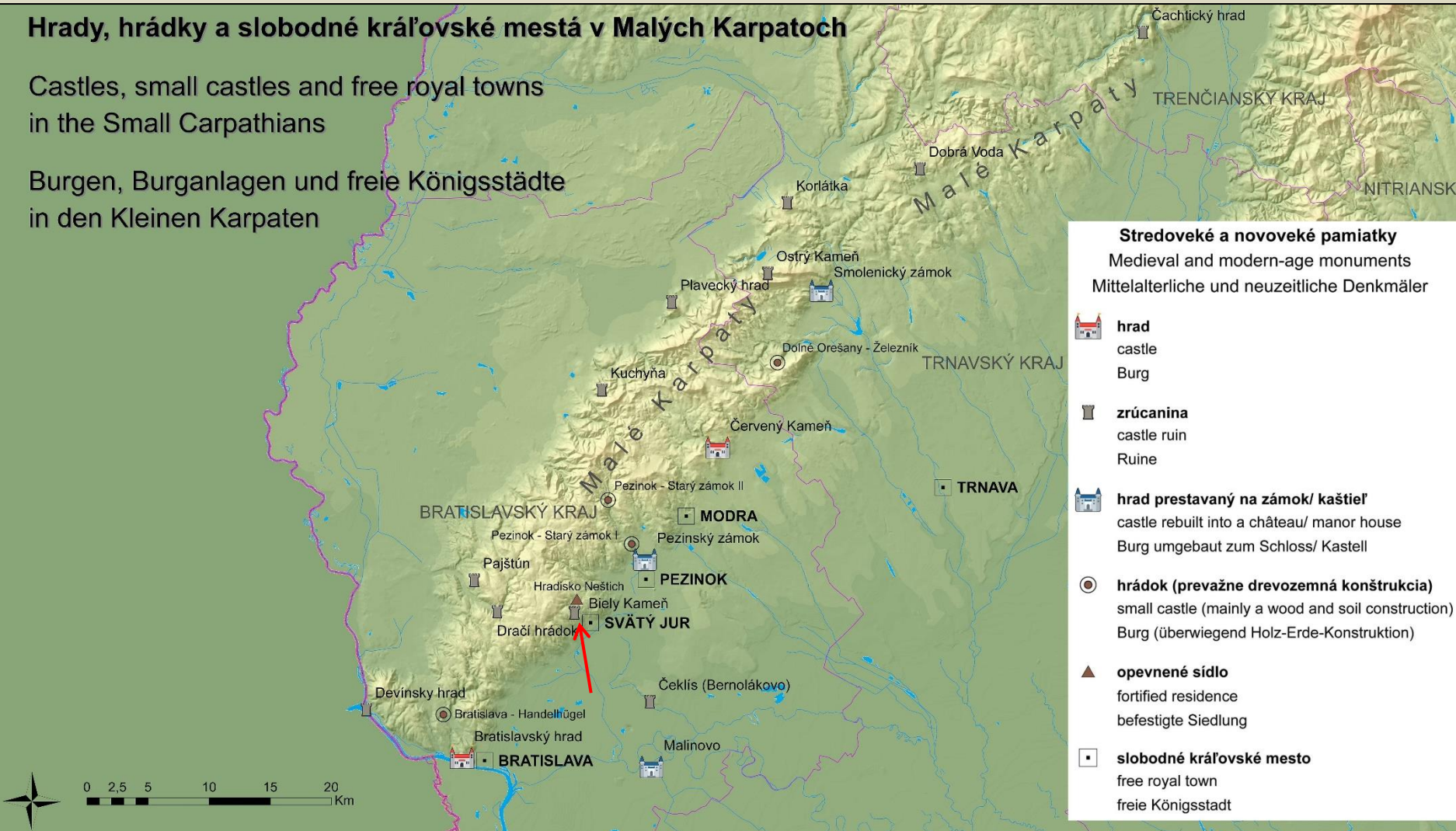
Lokalizácia hradov v Malých Karpatoch na terénnom reliéfe

Autor: L. Soročinová

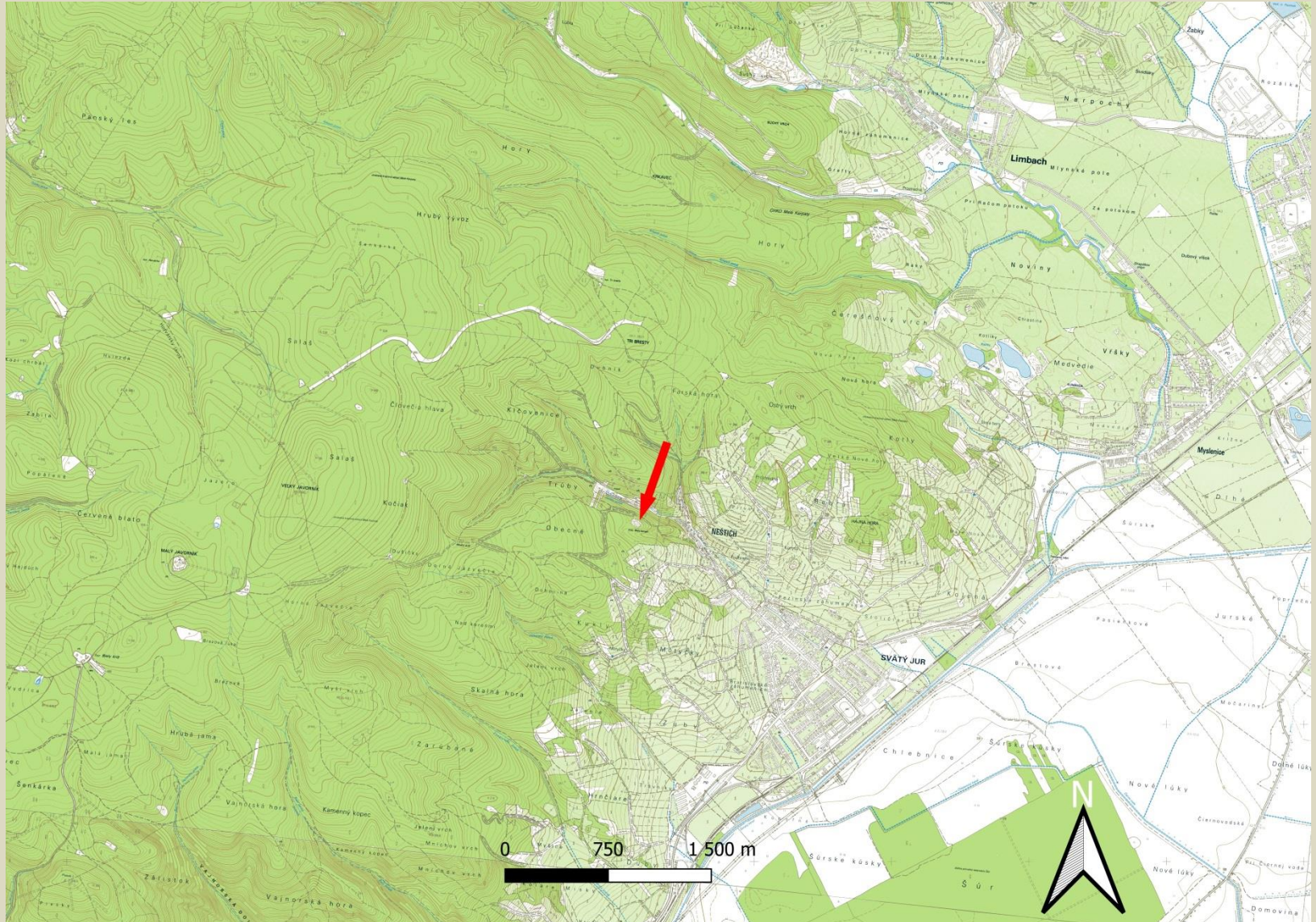
Hrady, hrádky a slobodné kráľovské mestá v Malých Karpatoch

Castles, small castles and free royal towns
in the Small Carpathians

Burgen, Burganlagen und freie Königsstädte
in den Kleinen Karpaten

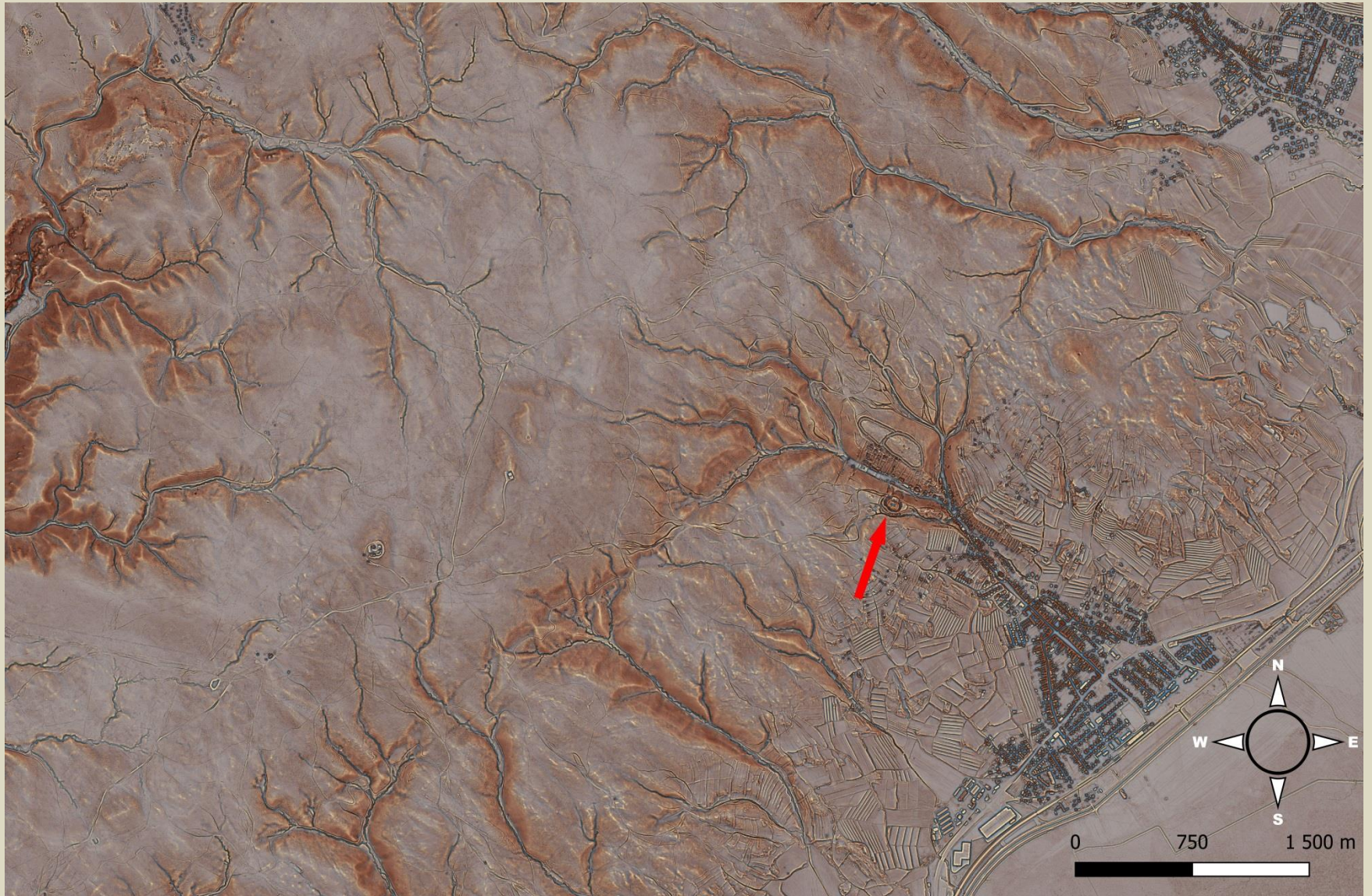


Lokalizácia náleziska na mape

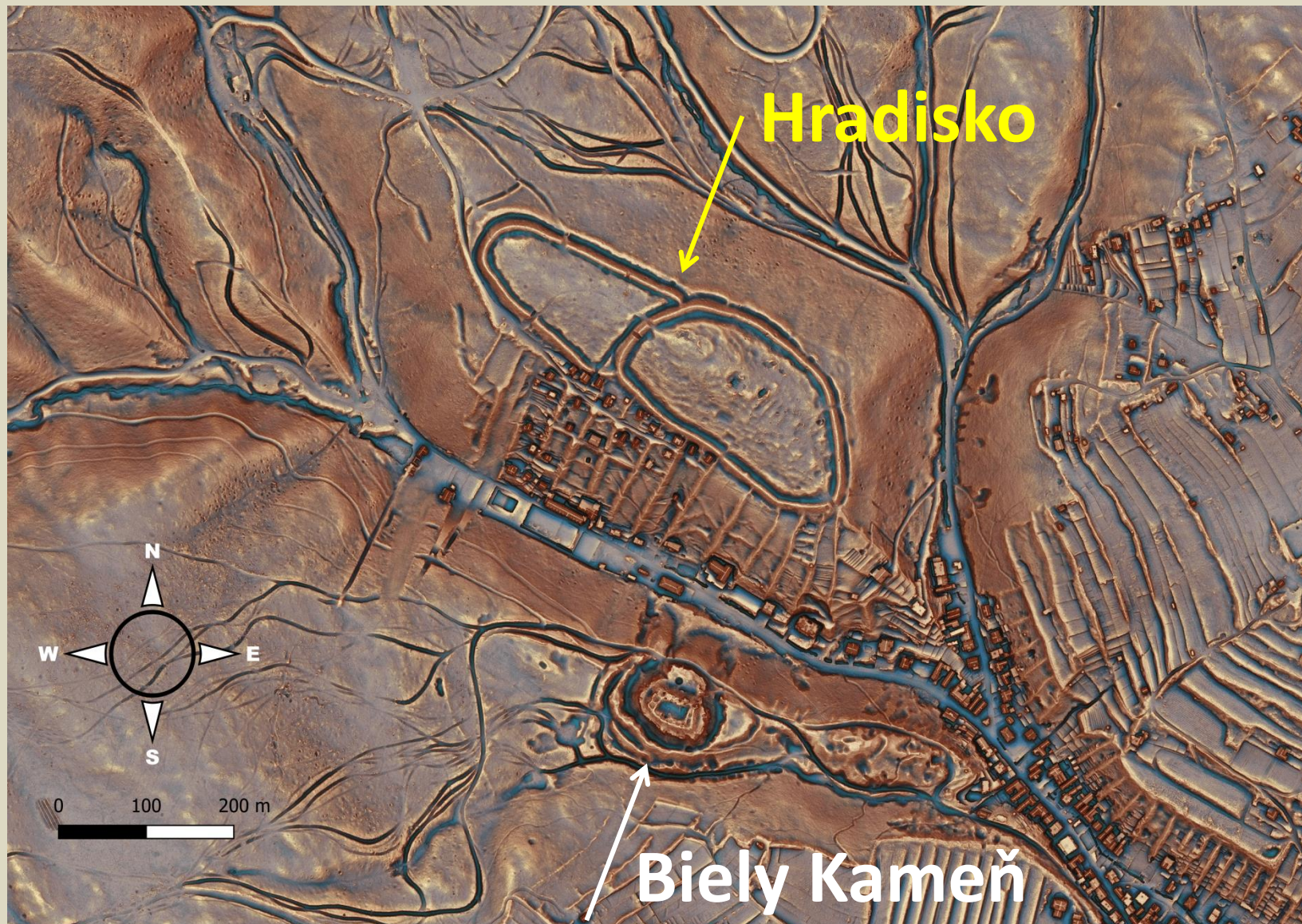


Lokalizácia na snímke LIDAR

Podklady LIDAR: ÚGKK SR a T. Lieskovský



Lokalizácia hradov vo Svätom Jure na snímke LIDAR

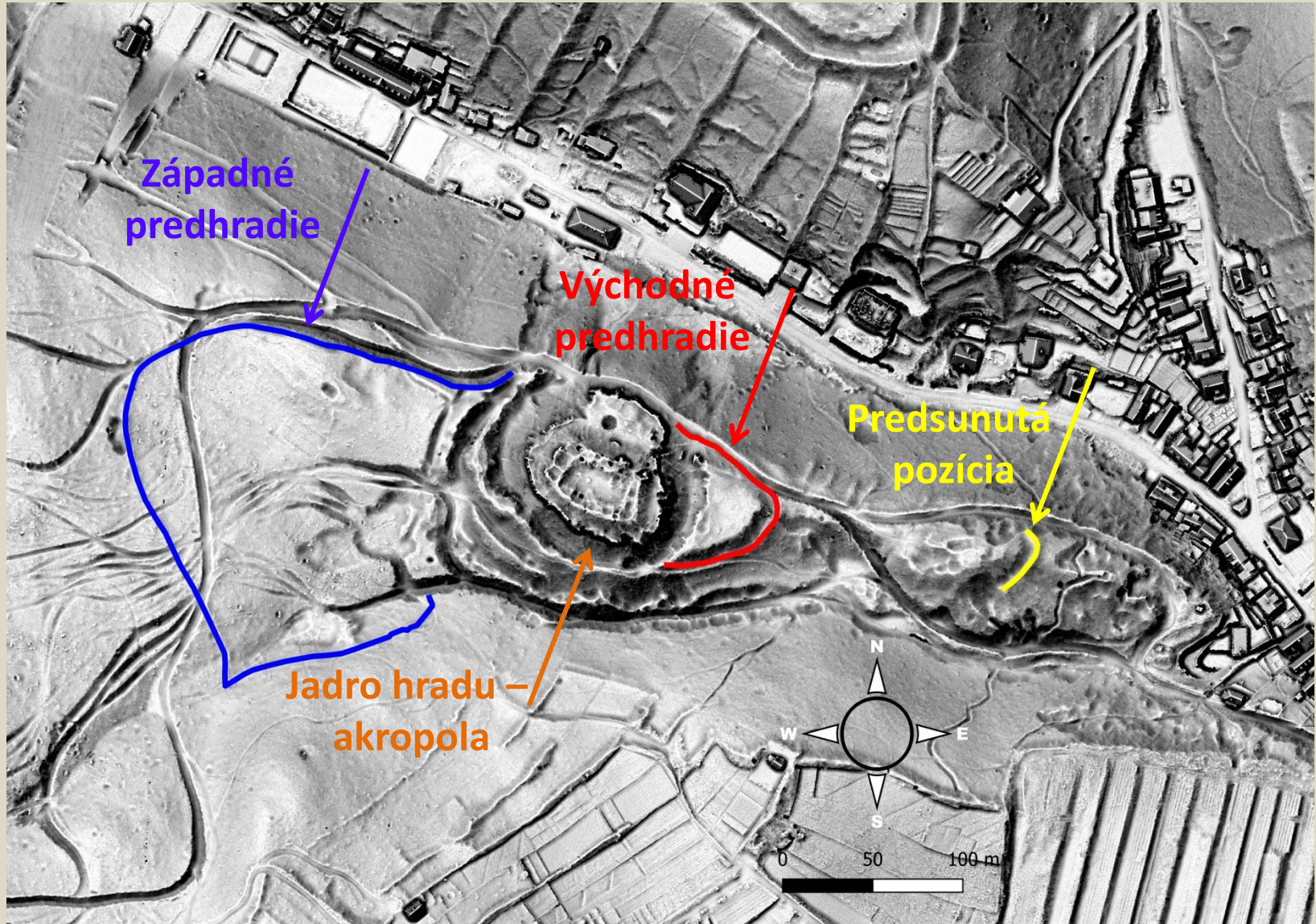


Lokalizácia Bieleho Kameňa na snímke LIDAR



Rozsah a členenie hradu na snímke LIDAR

Celková rozloha okolo 5,5 ha



Rozsah a členenie jadra hradu

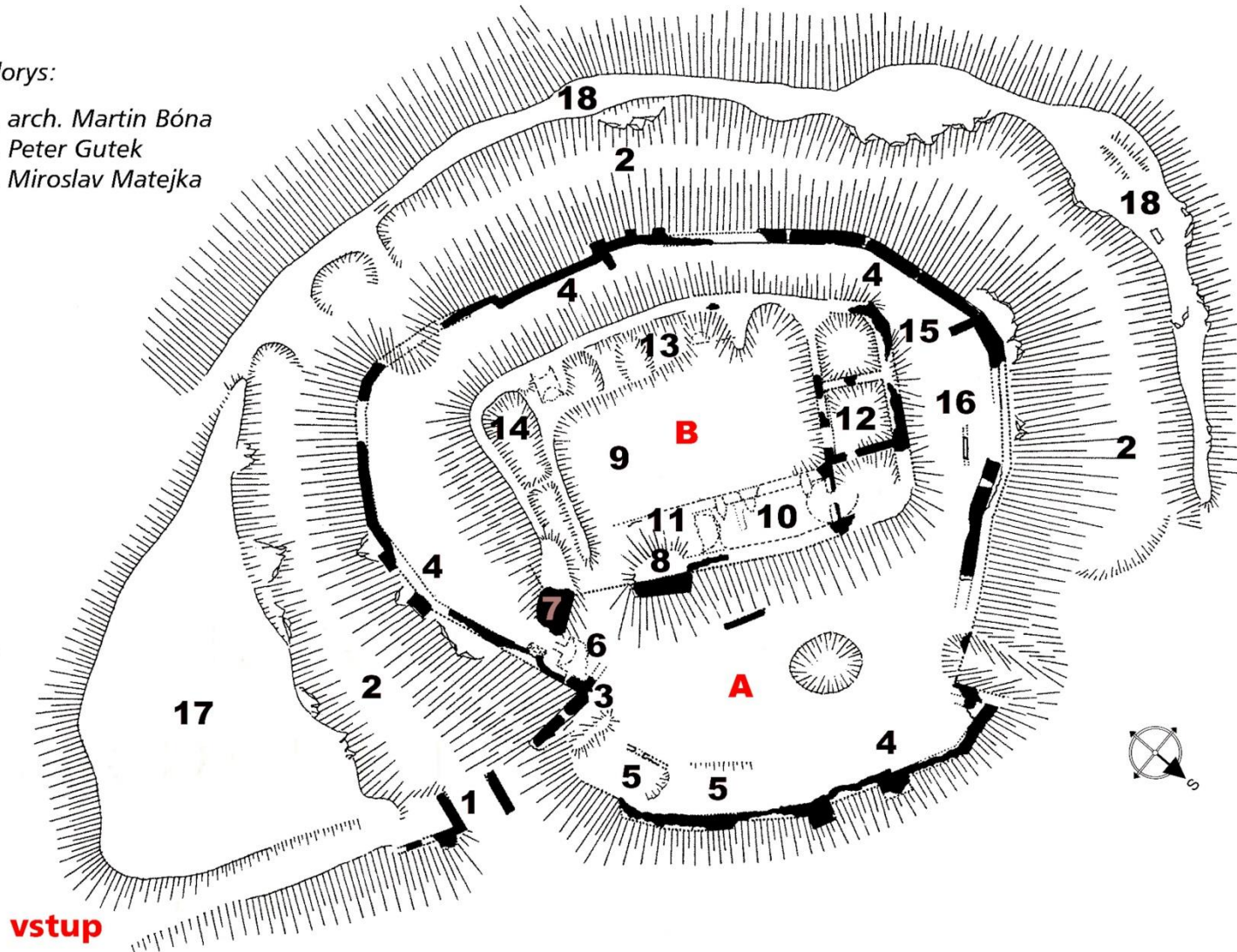
A - vonkajší hrad, B - vnútorný hrad

pôdorys:

Ing. arch. Martin Bóna

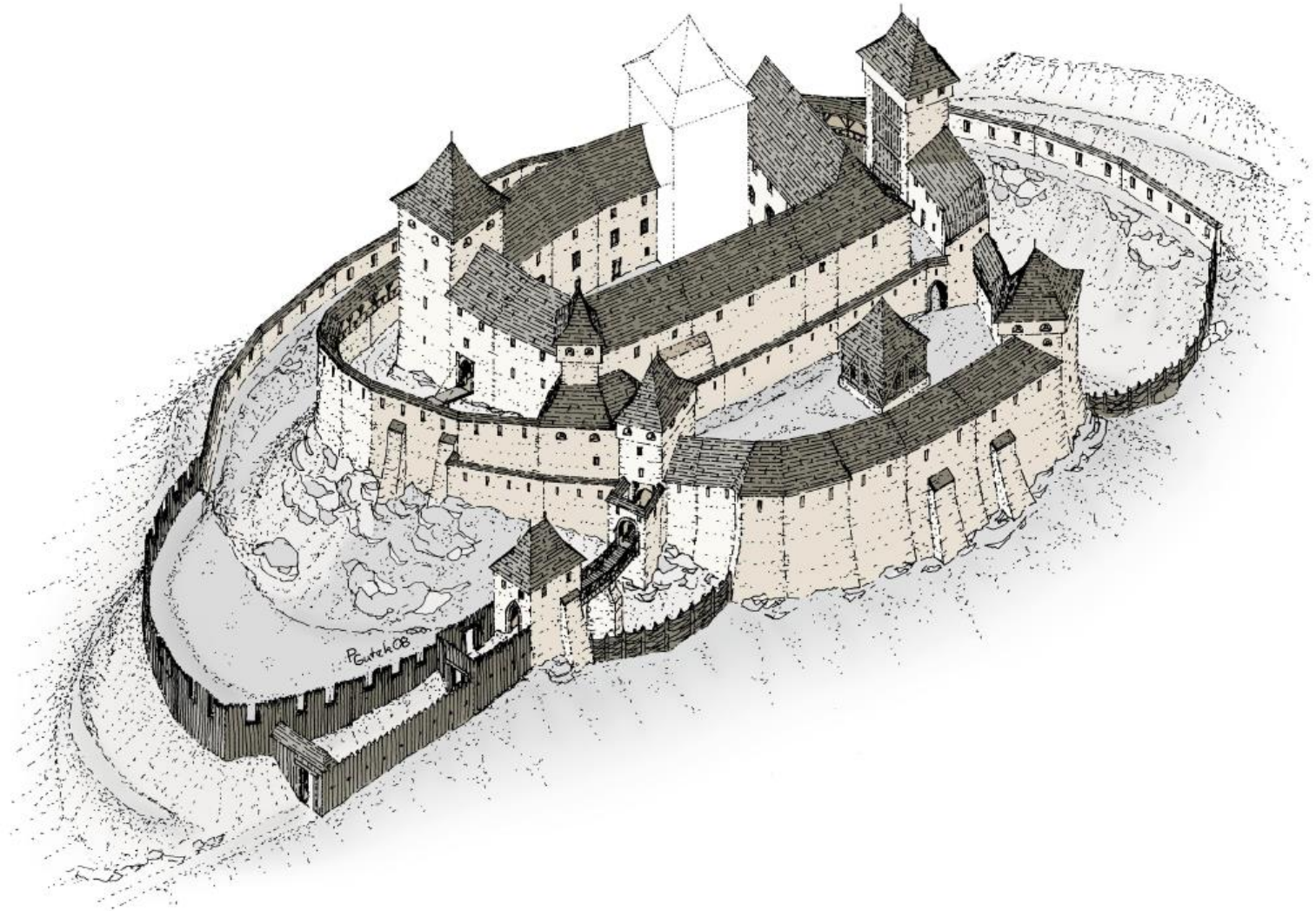
Ing. Peter Gutek

Ing. Miroslav Matejka



Rekonštrukcia jadra hradu

Autor: P. Gutek



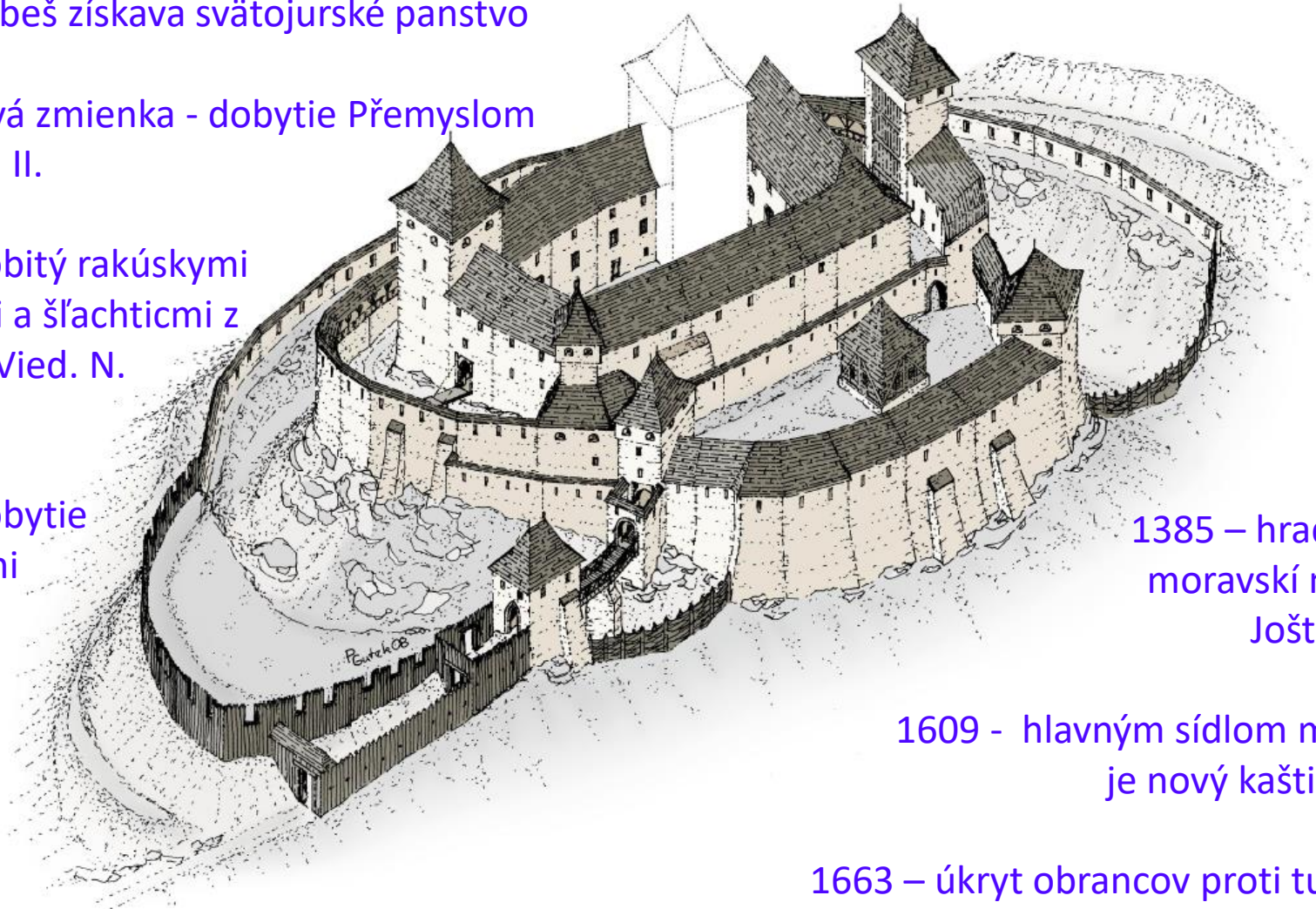
Základné historické udalosti o osude hradu z prameňov

1209 – Sebeš získava svätajurské panstvo

1271 - prvá zmienka - dobytie Přemyslom
Otakarom II.

1273 – dobytý rakúskymi
mešťanmi a šľachticmi z
Viedne a Vied. N.
Mesta

1289 – dobytie
Rakúšanmi
vojvodu
Albrechta



1385 – hrad obsadili
moravský markgrófi
Jošt a Prokop

1609 - hlavným sídlom majiteľov
je nový kaštieľ

1663 – úkryt obrancov proti tureckému
vpádu

Pred prvým výskumom

Súkromné zbierky, výber - hroty šípov, mince (fenig cis. Fridrich III., kvarting kráľ Žigmund), kovanie opasku s erbom, munícia diel. Foto: Z. Farkaš



Pred prvým výskumom

Zbierky Literárneho a vlastivedného múzea vo Svätom Jure, výber. Kľučky a kovania, kľúč, hroty šípov, okraj kolkovanej nádoby. Foto: N. Heger Schwammelová



Pred prvým výskumom

Expozícia Literárneho a vlastivedného múzea vo Svätom Jure, výber. Hroty šíпов a kopija. Foto: N. Heger Schwammelová



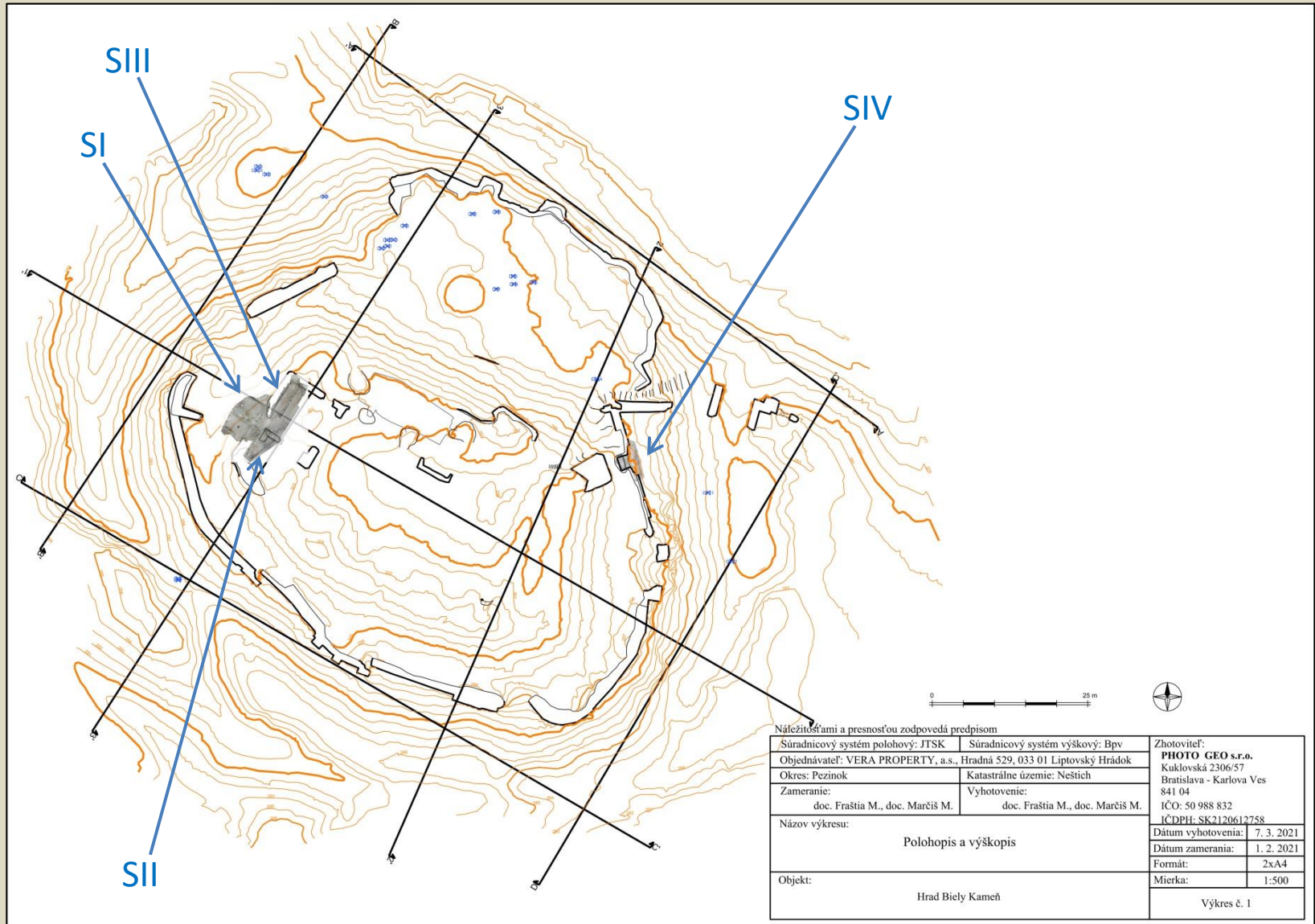
Sonda I

Pri veži vo vonkajšom hrade



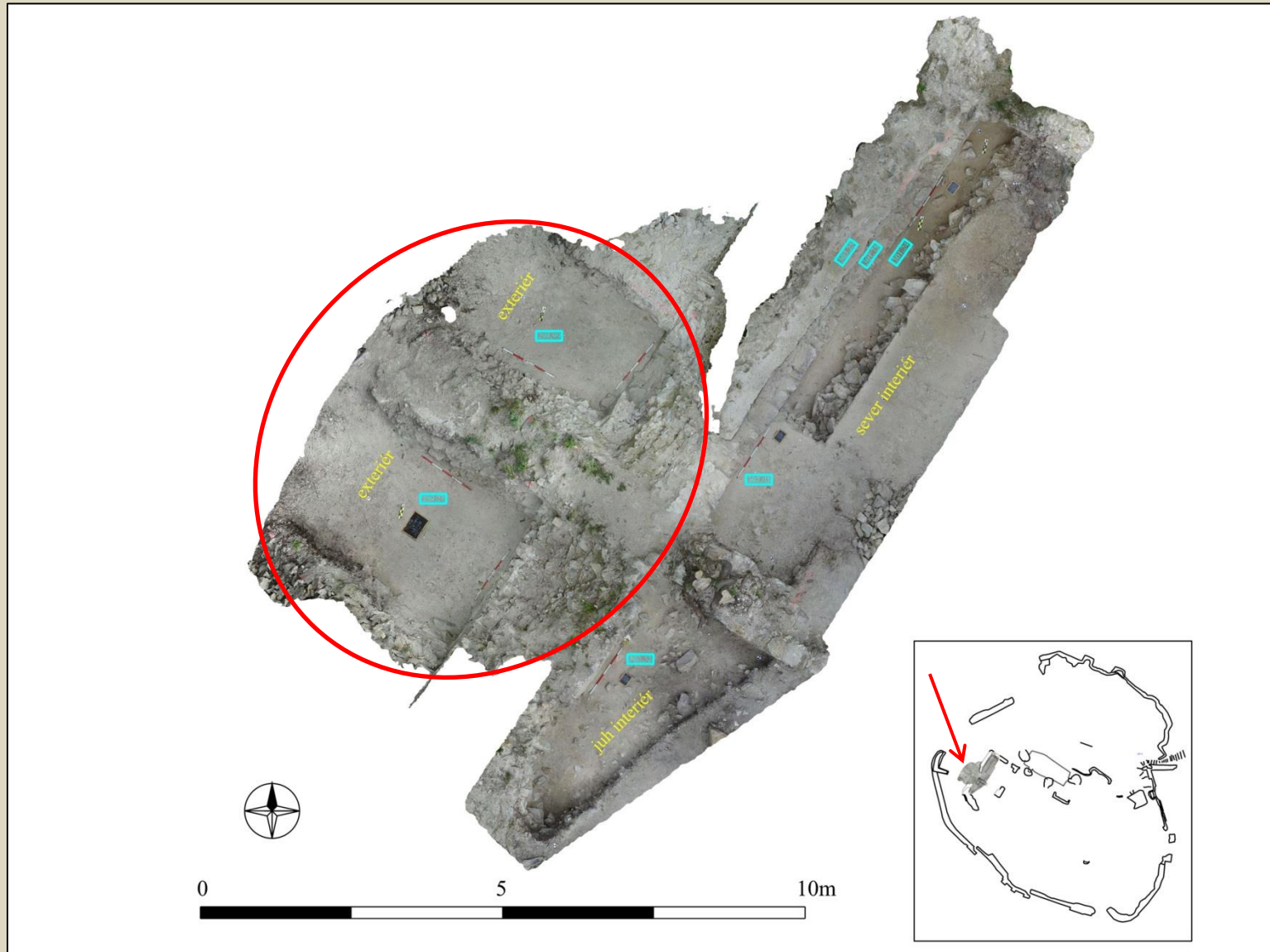
Výskum v roku 2022

Rozloženie sond na hrade podľa M. Fraštiu a M. Marčiša



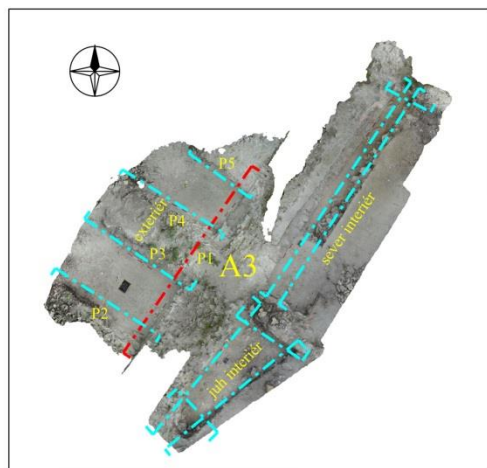
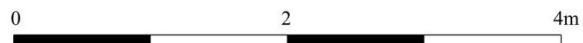
Sonda I

Zoskupenie sond I-III na obvodovom murive vnútorného hradu a lokalizácia SI



Sonda I

Pohľad na dochované murivo spredu



Súradnicový systém polohový: JTSK	Súradnicový systém výškový: Bpv	Zhotoviteľ:
Objednávateľ: Castrum Sancti Georgii, Pezinská 78, 900 21 Svätý Jur		PHOTO GEO s.r.o.
Okres: Pezinok	Katastrálne územie: Neštich	Kuklovská 2306/57
Zameranie:	Vyhotovenie:	Bratislava - Karlova Ves
J. Vavák	M. Fraštia	841 04
Názov výkresu:	Sonda I (A3 exteriér)	IČO: 50 988 832
	pohľad P1	IČDPH: SK2120612758
		Dátum vyhotovenia: 26.02.2023
		Dátum zamerania: 18.06.2022
		Formát: 1xA4
Objekt:	Hrad Biely Kameň	Mierka: 1:40
		Výkres č. 10

Sonda I

Pohľad na odkop sondy a jej na jej dokumentovanie



Sonda I

Pohľady na sondu a prehľadávanie zemin z nej



Sonda I

Keramické zlomky nádob a zlomky škridle, krúžok brnenia?, klince a hrot šípu a minca



Uhorský kvarting, kráľ Žigmund, 1430-1437



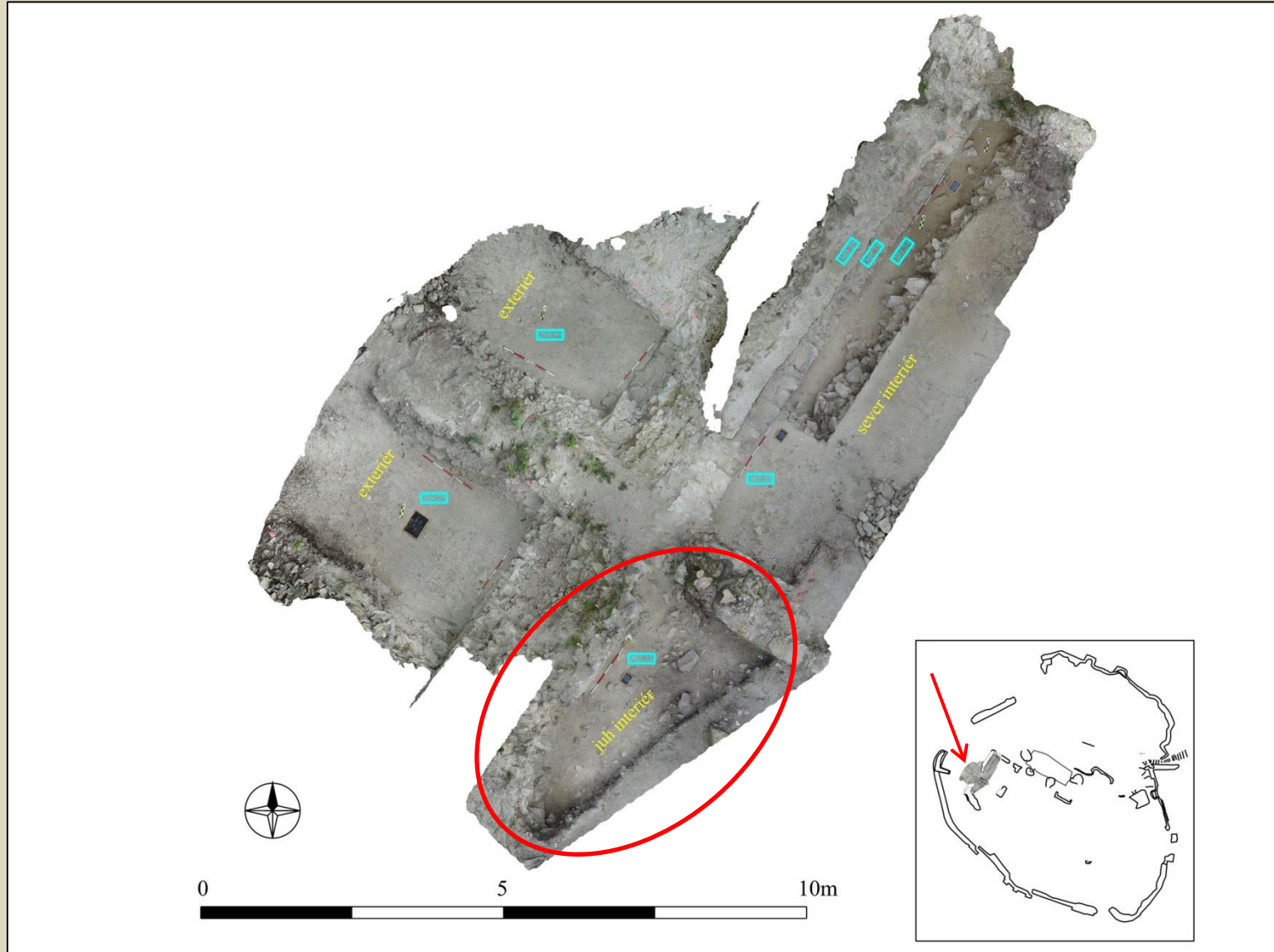
Sonda II

Interiér vnútorného hradu - „západné“ nárožie vnútorného hradu



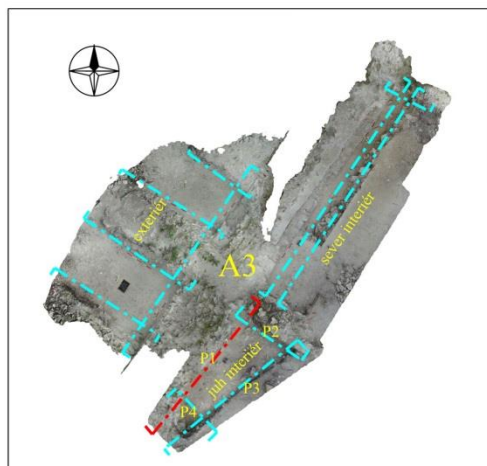
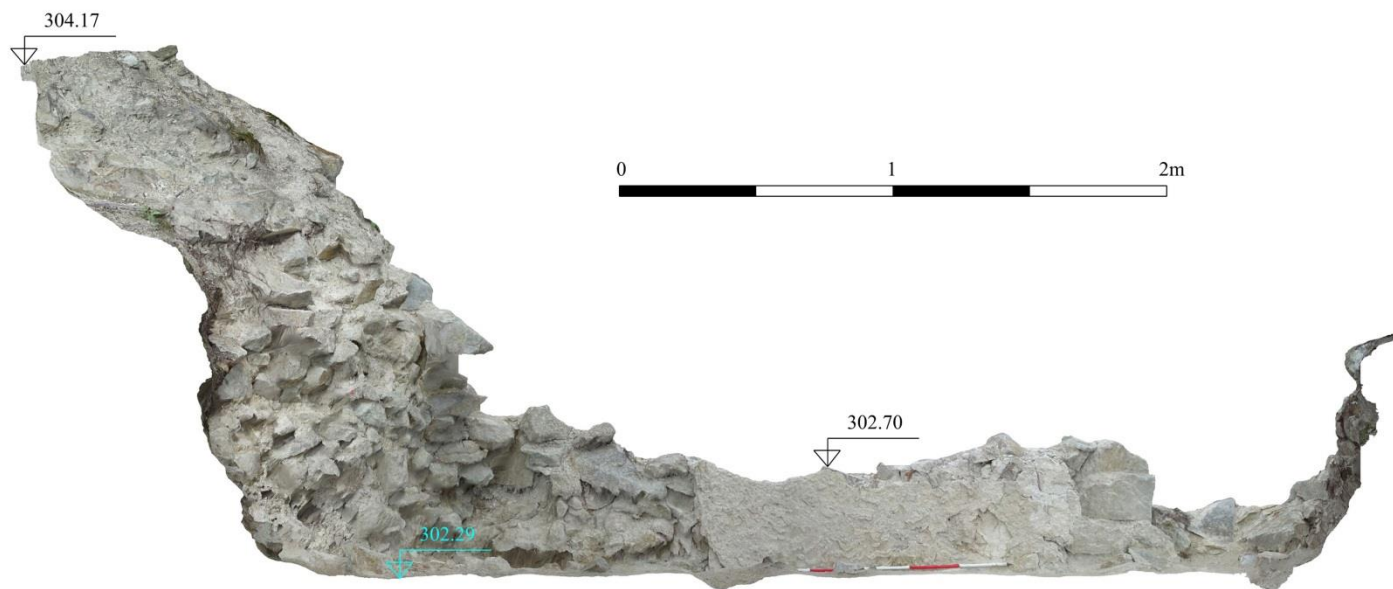
Sonda II

Zoskupenie sond I-III na obvodovom murive vnútorného hradu a lokalizácia SII



Sonda II

Profil muriva so zachytenou omietkou



Súradnicový systém polohový: JTSK	Súradnicový systém výškový: Bpv	Zhotoviteľ:
Objednávateľ: Castrum Sancti Georgii, Pezinská 78, 900 21 Svätý Jur		PHOTO GEO s.r.o.
Okres: Pezinok	Katastrálne územie: Neštich	Kuklovska 2306/57
Zameranie:	Vyhotovenie:	Bratislava - Karlova Ves
J. Vavák	M. Fraštia	841 04
Názov výkresu:	Sonda II (A3 juh interiér)	IČO: 50 988 832
	pohľad P1	IČDPH: SK2120612758
Objekt:	Hrad Biely Kameň	Dátum vyhotovenia: 26.02.2023
		Dátum zamerania: 08.08.2022
		Formát: 1xA4
		Mierka: 1:20
		Výkres č. 2

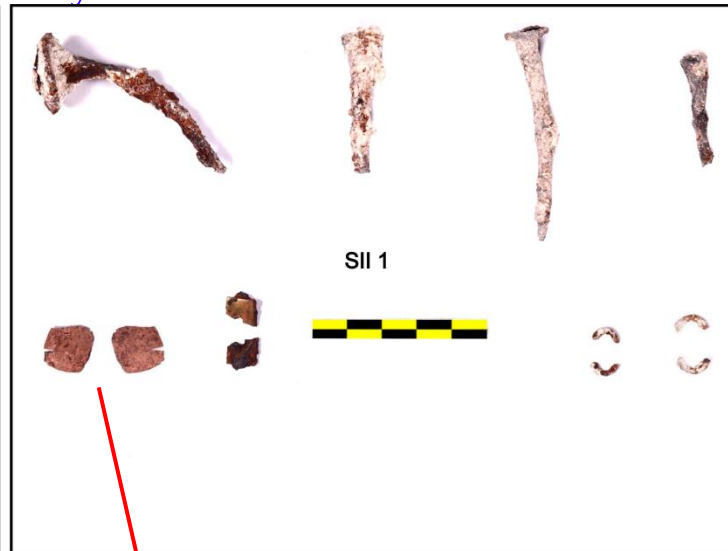
Sonda II

Práce v sonde a pohľady na murivá a omietku

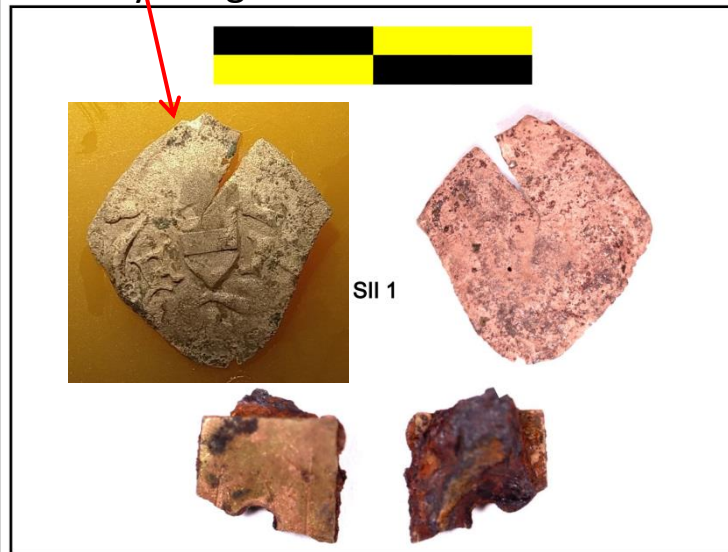


Sonda II

Keramické zlomky nádob, kachlice, zlomky škridlíc, omietka, klince, minca, neznámy zlomok a zlomy krúžkov brnenia?



Rakúsky fenig arciv. Fridrich III. 1457-1460



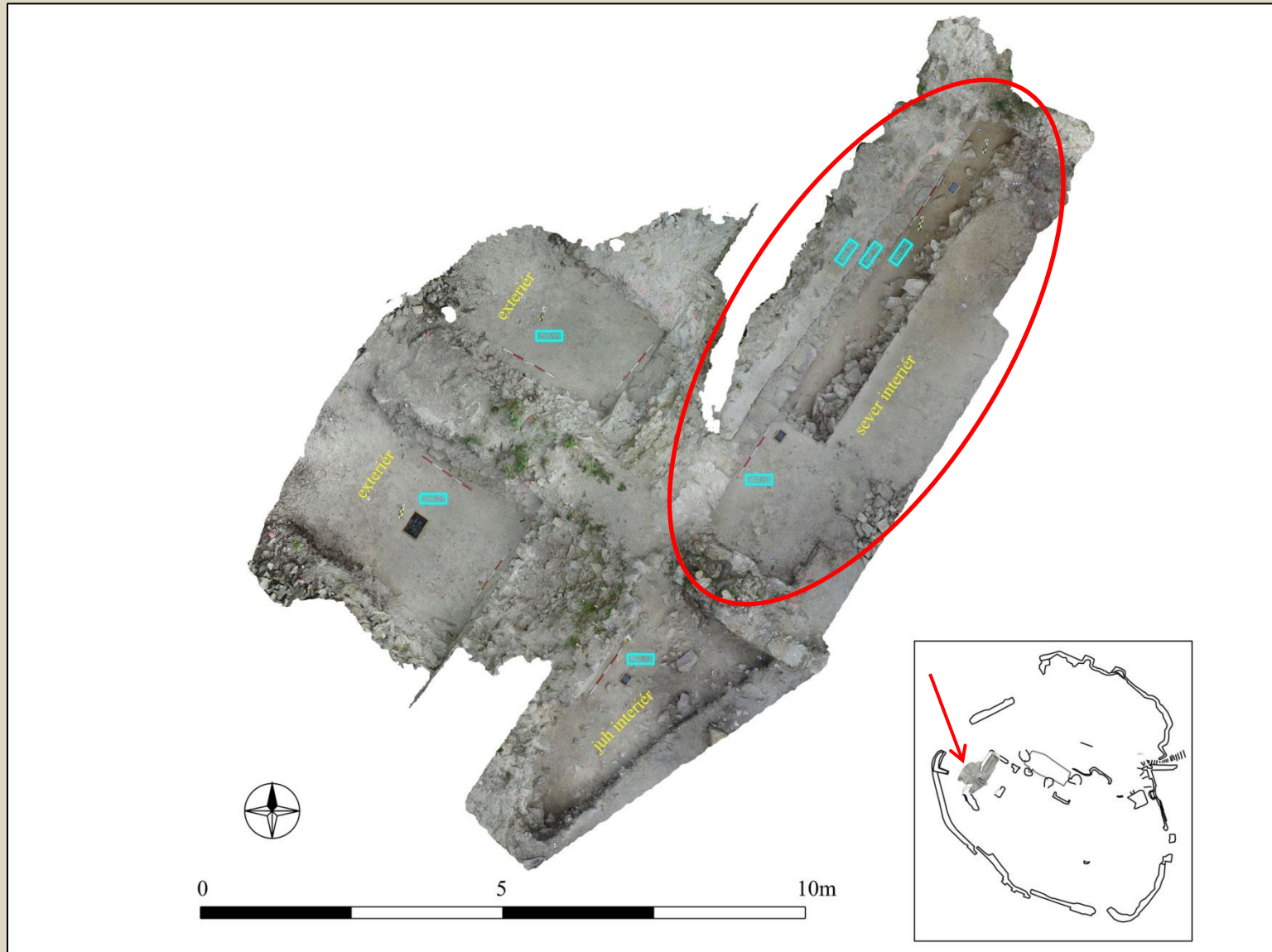
Sonda III

Interiér vnútorného hradu – „kaplnka“



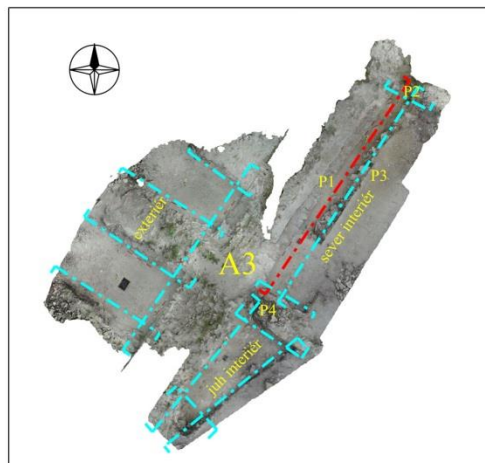
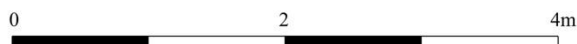
Sonda III

Zoskupenie sond I-III na obvodovom murive vnútorného hradu a lokalizácia SIII



Sonda III

Profil muriva so zachytenou omietkou



Súradnicový systém polohový: JTSK	Súradnicový systém výškový: Bpv	Zhotoviteľ:
Objednávateľ: Castrum Sancti Georgii, Pezinská 78, 900 21 Svätý Jur		PHOTO GEO s.r.o.
Okres: Pezínok	Katastrálne územie: Neštich	Kuklovská 2306/57
Zameranie:	Vyhotovenie:	Bratislava - Karlova Ves
J. Vavák	M. Fraštia	841 04
Názov výkresu:	Sonda III (A3 sever interier) pohľad P1	IČO: 50 988 832
		IČDPH: SK2120612758
		Dátum vyhotovenia: 26.02.2023
		Dátum zamerania: 8.8.-14.9.2022
		Formát: 1xA4
Objekt:	Hrad Biely Kameň	Mierka: 1:40
		Výkres č. 6

Sonda III

Práce v sonde a pohľady na murivá a omietku



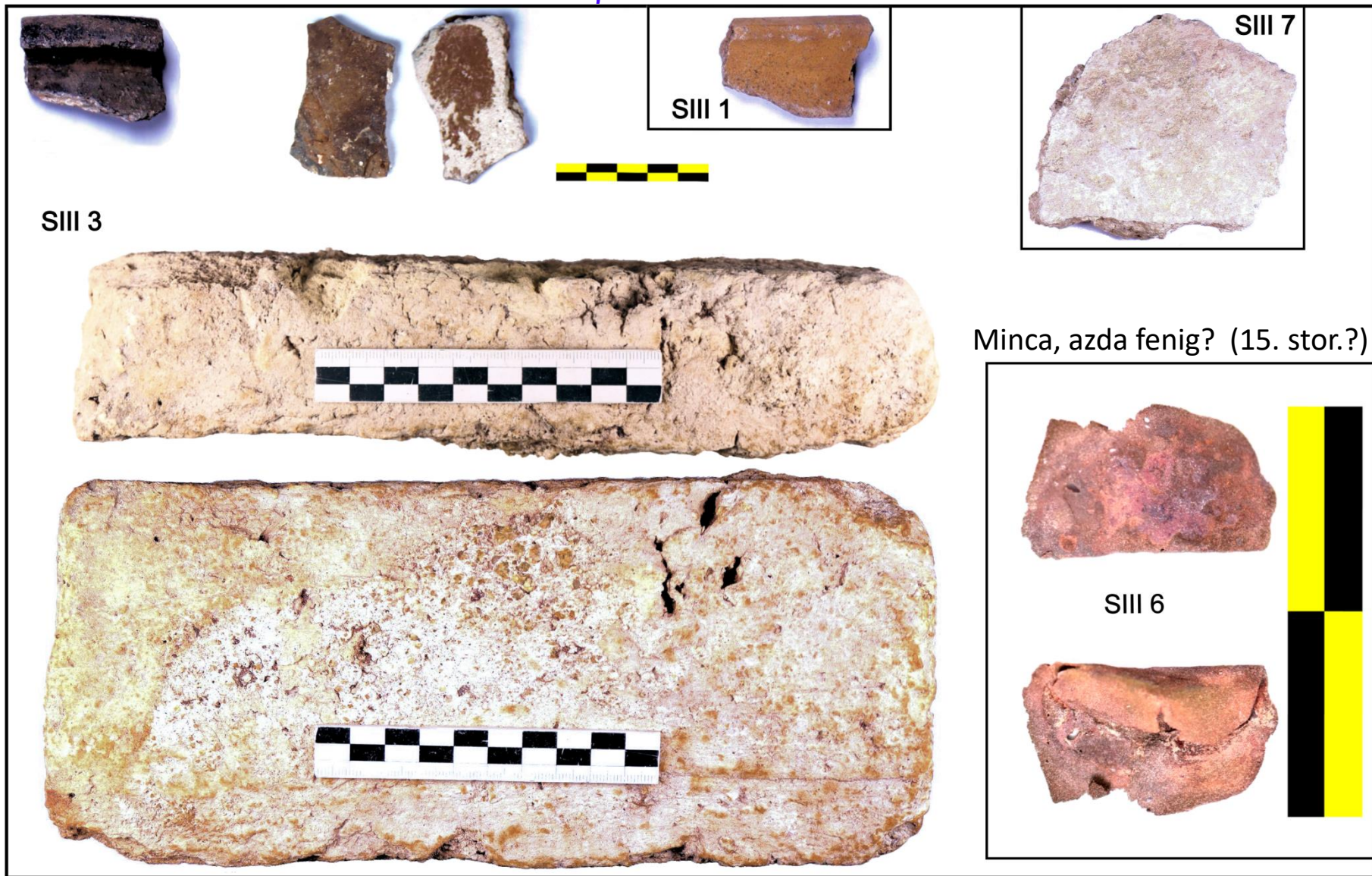
Sonda III

Práce v sonde a pohľady na murivá a omietku



Sonda III

Keramické zlomky nádob, kachlice, zlomok škridlice, tehla, prehnutá minca
nájdená v malte



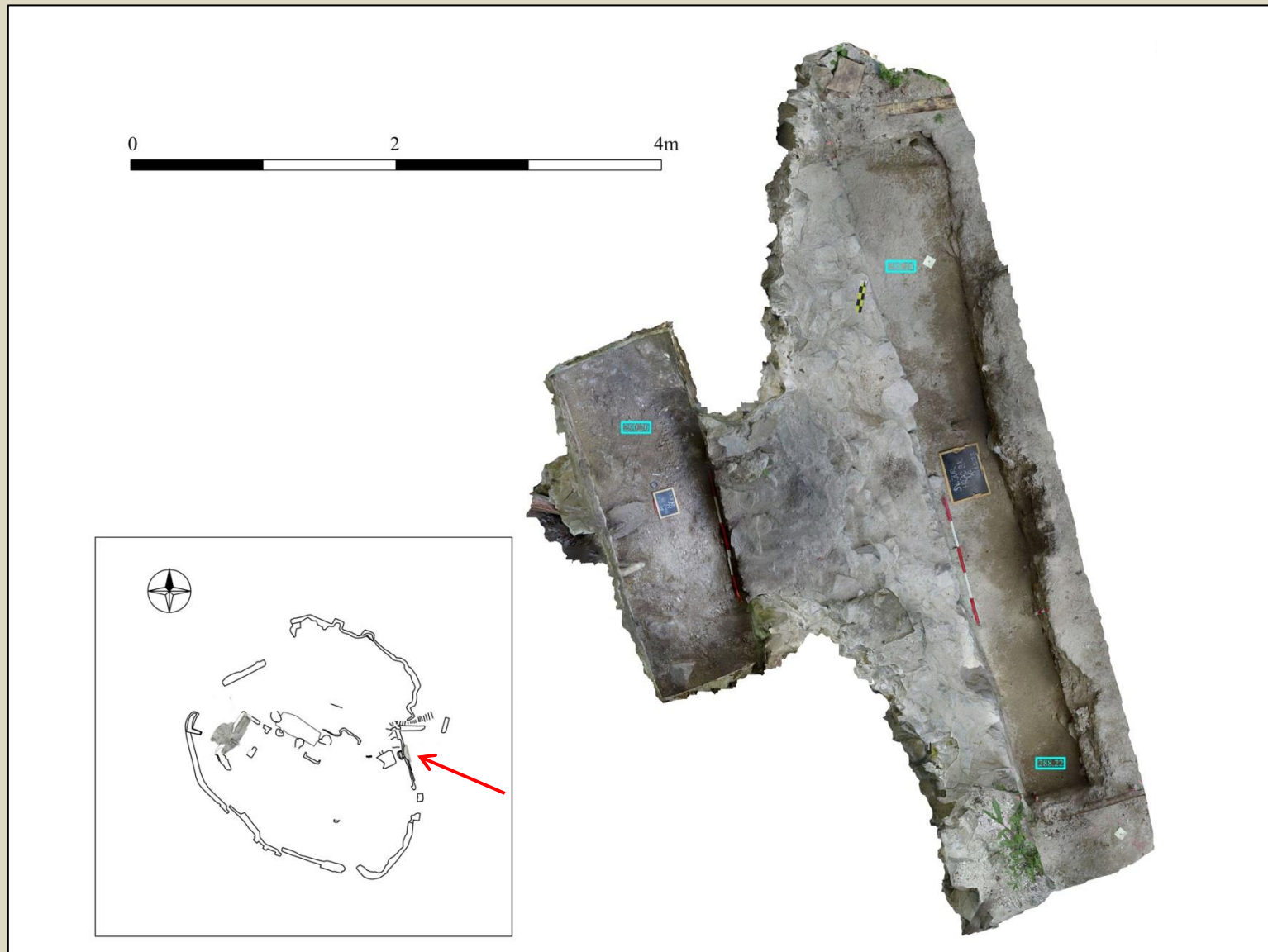
Sonda IV

Pri padacom moste, nad priekopou



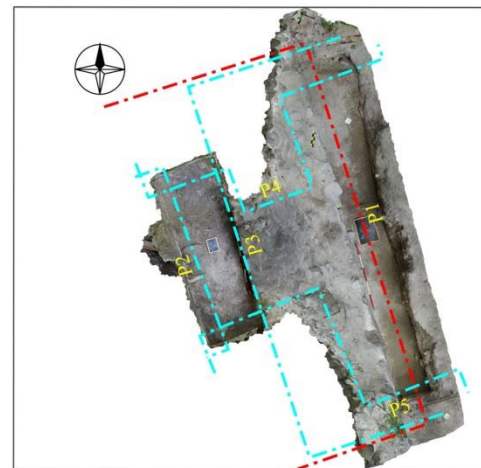
Sonda IV

Pôdorys sondy a jej poloha



Sonda IV

Pohľad na odkrytý múr



Súradnicový systém polohový: JTSK	Súradnicový systém výškový: Bpv	Zhotoviteľ:
Objednávateľ: Castrum Sancti Georgii, Pezinská 78, 900 21 Svätý Jur		PHOTO GEO s.r.o.
Okres: Pezinok	Katastrálne územie: Neštich	Kuklovská 2306/57
Zameranie:	Vyhotovenie:	Bratislava - Karlova Ves
J. Vavák	M. Fraštia	841 04
Názov výkresu:	Sonda IV (A4) pohľad P1	IČO: 50 988 832
		IČDPH: SK2120612758
		Dátum vyhotovenia: 26.02.2023
		Dátum zamerania: 31.05.2022
		Formát: 1xA4
Objekt:	Hrad Biely Kameň	Mierka: 1:40
		Výkres č. 16

Sonda IV

Pohľad na vonkajšiu časť sondy (oblasť kaverny), začisťovanie múru a pohľady na sondu



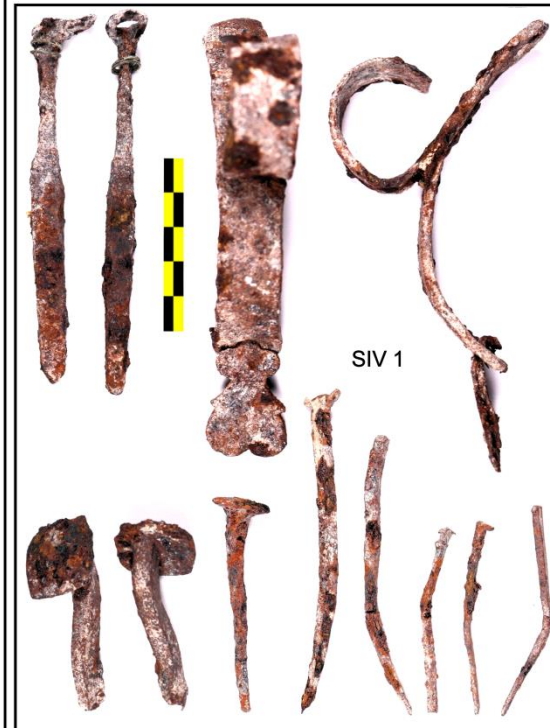
Sonda IV

Priestor medzi múrmi - zvyšky oblúkovej klenby (funkcia: odľahčovacý oblúk?)



Sonda IV

Keramické zlomky kachlíc a nádob, zlomok opracovanej kosti, škridla, železné predmety (závažie?, ozdobné kovanie?, klince)

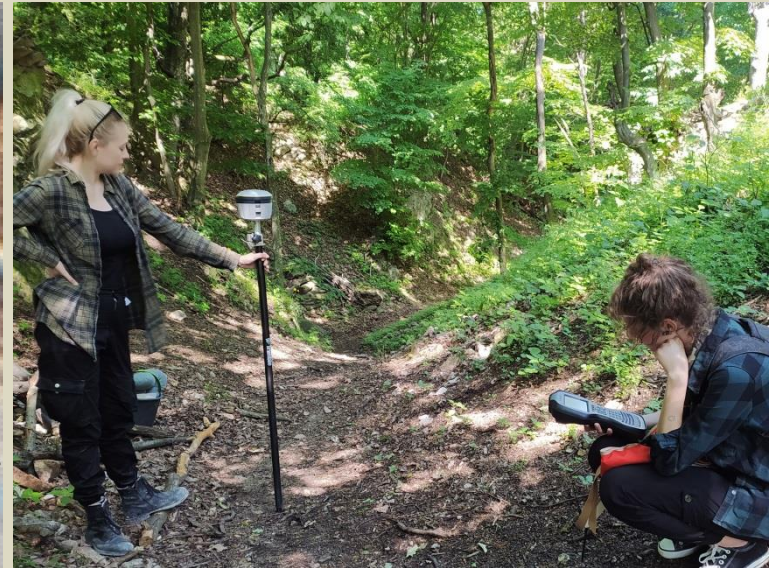


Nálezky mimo sond



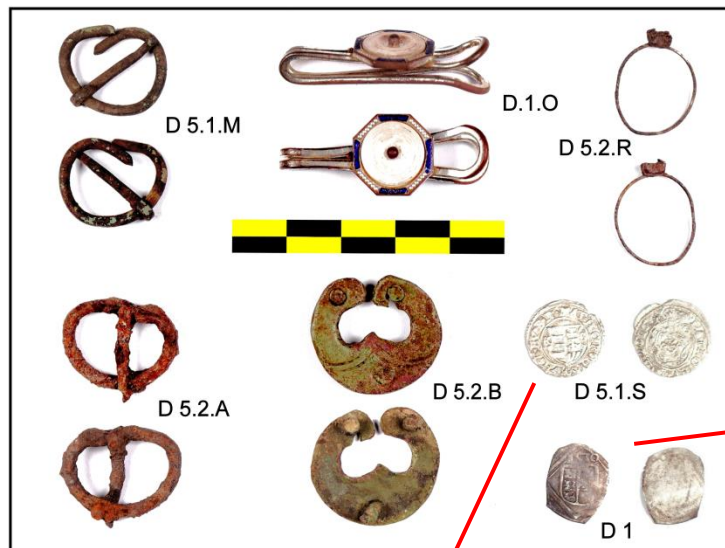
Nálezy mimo sond

Poloha nálezov (kovy, sklo, keramika) a ich lokalizovanie



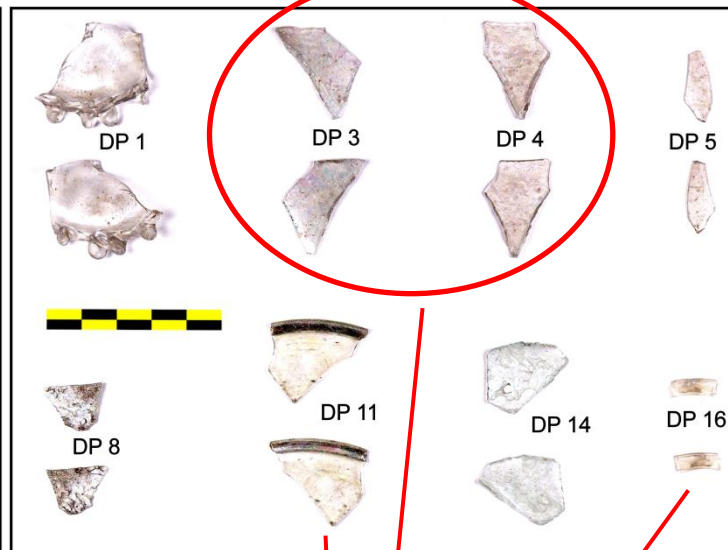
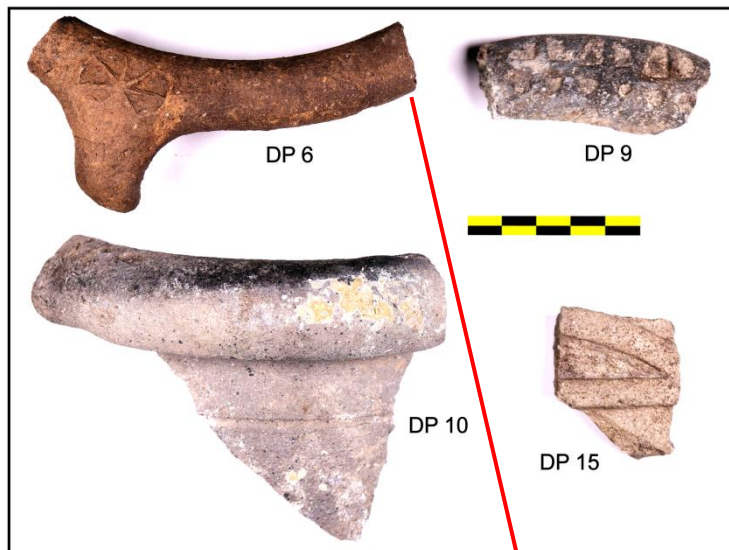
Nálezy mimo sond – kovové predmety

Výber náleзов – pracky, postriebrená spona?, ozdobné kovanie, prsteň, mince, hrot šípu, visiaci zámok, podkova



Nálezy mimo sond – keramika, sklo

Výber nálezov – kolkované okraje nádob a kachlica – sklená plasticky zlomok nádoby a zlomky vitráže a analógia zasklenia pomocou terčov a trojuholníkov v olovenom ráme



Nálezy mimo sond - sklo

Zachované trojuhľníkovité vitrážové sklo z hradu nájdené v roku 2021 a príklad zasklenia pomocou terčov a trojuhľníkov v olovenom ráme



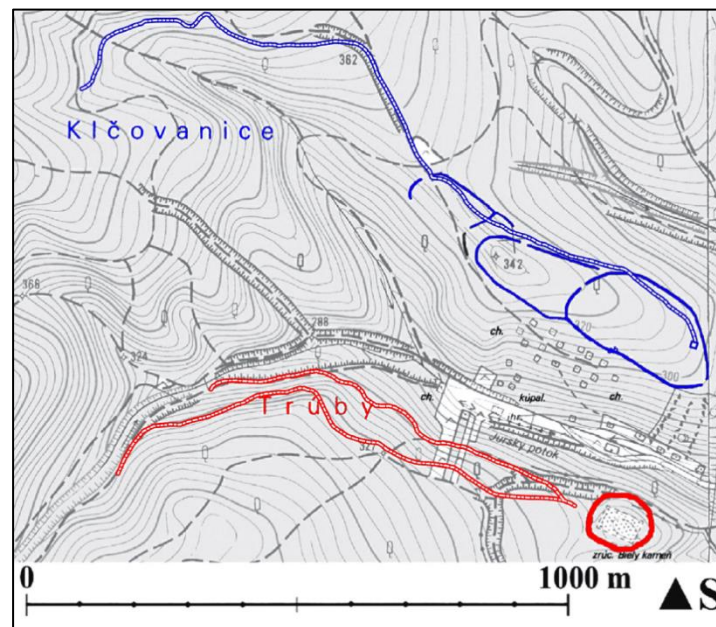
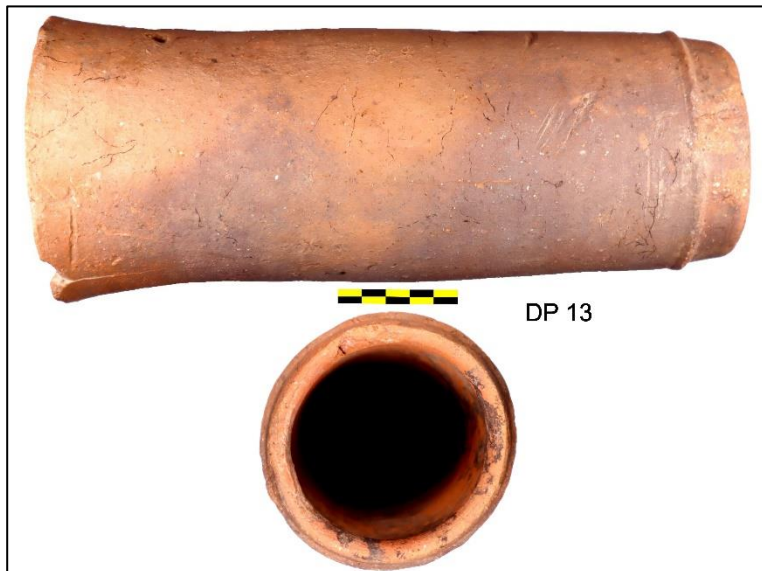
Nálezy mimo sond - potrubie

Severozápadne od hradu 5 ks potrubí vo vývrte stromu



Nálezy mimo sond - potrubie

Keramické potrubia z hradu a plán jeho vetiev na hrade s na Hradisku (autori mapy: P. Nagy a M. Blahovský)



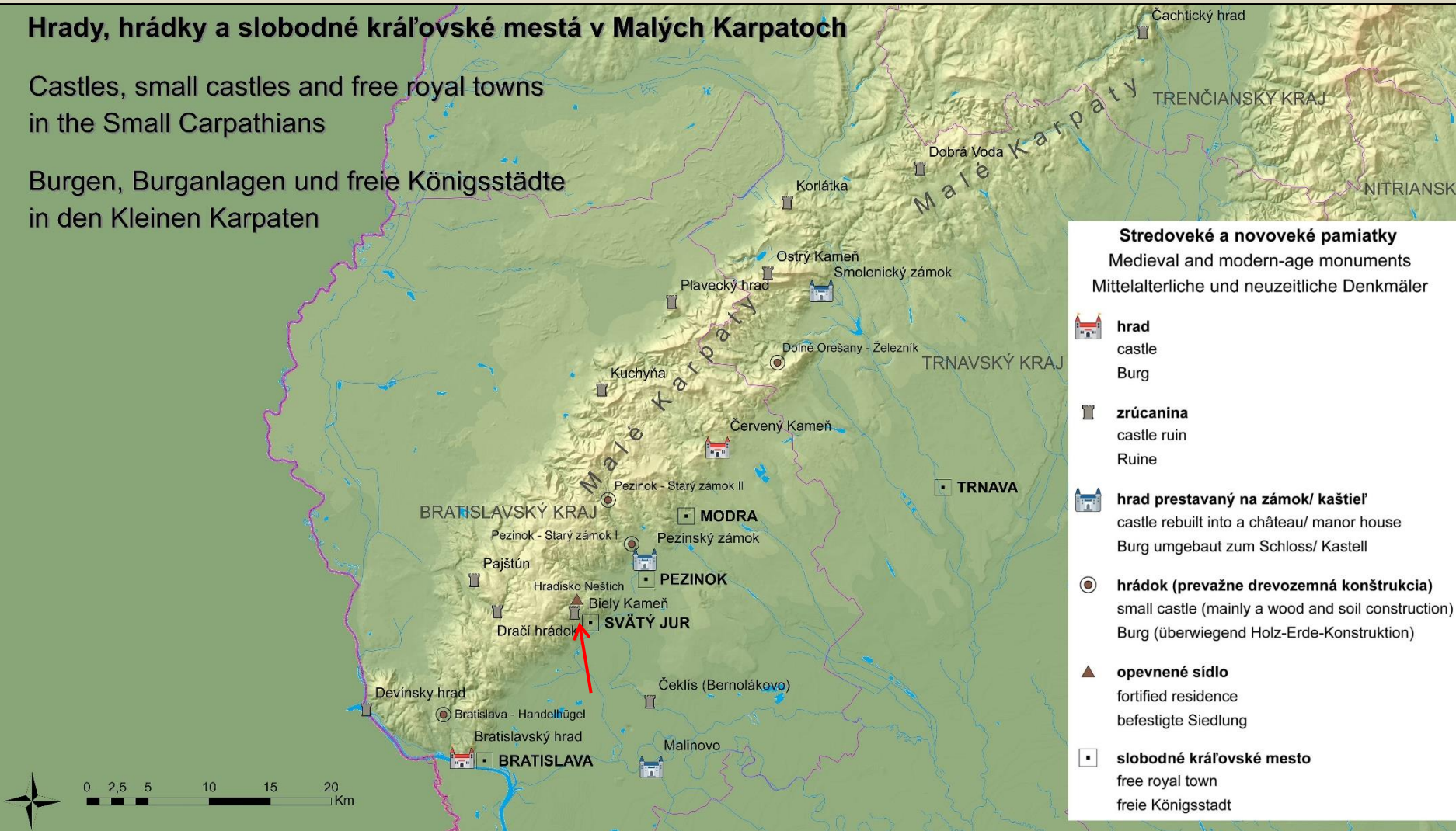
Lokalizácia hradov v Malých Karpatoch na terénnom reliéfe

Autor: L. Soročinová

Hrady, hrádky a slobodné kráľovské mestá v Malých Karpatoch

Castles, small castles and free royal towns
in the Small Carpathians

Burgen, Burganlagen und freie Königsstädte
in den Kleinen Karpaten



Význam a úloha Hradu

- Rodové sídlo (s kastelánom, strážcami/vojakmi, služobníctvom a vybranými remeselníkmi)
- Hospodársko-správne centrum svätajurského panstva (poľnohospodárstvo – najmä vinohradníctvo, lov – najmä rýb a zveri, lesné hospodárstvo, ťažba nerastných surovín – napr. zlata)
- Strážny objekt na obchodných cestách cez Malé Karpaty (cez Borinku , cez Lozorno) na Záhorie (a Moravu) a popod Malé Karpaty (starobylá vetva Jantárovej cesty)
- Vojenská pevnosť na pohraničnom páse (Malé Karpaty, Záhorie) s Českým kráľovstvom a Rakúskym vojvodstvom
- Centrum súdnej moci – zemepanský súd



ĎAKUJEM ZA POZORNOSŤ

Z verejných zdrojov podporil

u.

**fond
na podporu
umenia**

Závery z archeologického výskumu hradu Biely Kameň v roku 2022

Július Vavák

Nálezisko sa nachádza nad intravilánom mesta Svätý Jur, leží v pohorí Malé Karpaty. Maximálna výška terénu náleziska, ktorá je udávaná na mapách kolíše medzi 280-300 m n. m. Z jednej strany je poloha v Jozefkovom údolí obtekaná prítokom miestneho potoka. Lokalita sa vypína naproti lokalite Hradisko, ležiacej na opačnej strane údolia, pričom obdobne leží na horskom výbežku Malých Karpát. Hrad sa člení na tri základné areály, predhradie nad obcou, kamenné jadro hradu s vnútorným a vonkajším hradom, obkolesené zasekanými priekopami. Na priekopy sa napájajú zemné opevnenia predhradí.

Svätojurské panstvo sa dostalo do rúk Sebeša v roku 1209 od uhorského kráľa Onreja II. Zrejme až niekedy po roku 1242, najneskôr v 60. rokoch 13. storočia dala svätojursko-peziňská vetva rodu Hunt-Poznanovcov vybudovať na výšine naproti slovanskej pevnosti, ktorú využívali, hrad Biely Kameň. Hrad, v historických prameňoch uvádzaný napr. ako castrum Sancti Georgii (Svätojurský hrad), sa prvýkrát spomína až v roku 1271, v súvislosti s nájazdmi českého kráľa Přemysla Otakara II. Strategicky patril do obrannej sústavy malokarpatských hradov, určených na ochranu západnej - „českej“ hranice Uhorského kráľovstva. Zároveň kontroloval dôležitú obchodnú cestu smerujúcu z Bratislavy do Trnavy a rovnako i cestu cez Malé Karpaty do Záhorskej nížiny, kde sa nachádzali ďalšie hunt-poznanovské majetky. V súpise majetku hradu pri príležitosti delenia majetku svätojurských grófov sa k roku 1412 zachoval opis hradu. Podľa neho mal vnútorný hrad dve obytné veže. V jednej z nich sa nachádzalo väzenie. V sumáre sa uvádzajú komory, pivnice, palác a kaplnka, kuchyňa. a. Vonkajší hrad obohnaný múrom, mal tri veže. Spomína sa aj budova pekára. Na hrad sa vstupovalo cez padací most ponad priekopu. Hrad mal podľa terénnych pozorovaní zrejme svoju cisternu, zásobovaný bol i čerstvou horskou vodou pomocou sústavy keramických potrubí, ktorých vyústenie však nepoznáme, azda súvisí i s cisternou ku ktorej snáď mohol viesť akvadukt. K hradu, podľa snímok LIDAR, patrilo i veľmi opevnené hospodárske predhradie a na opačnej strane i malé predhradie a naň napojená, sčasti opevnená predsunutá poloha na ostrohu nad mestom, ktorá azda slúžila od 15. storočia ako predsunuté obranná pozícia pre strelcov. Hrad bol v priebehu stredoveku viac krát dobytý. Začiatkom 17. storočia bol hrad udržiavaný už iba ako vojenská pevnosť a ako sklad vína, potravín a rôzneho pracovného náradia, nakoľko sa noví majitelia usadili v kaštieli. V hradnom inventári z roku 1617 sa spomínajú zbrane (delá, húfnice a mažiare), kovárske, debnárske a iné pracovné náradie, nábytok a kuchynské vybavenie. Podkrovie sa využívalo na sušenie a uskladnenie ovocia a komory a pivnice zas ako sklady vína a obilia. Po roku 1650 bolo zastrešenie hradu značne porušené. Keď Turci v roku 1663 napadli a spustožili Svätý Jur, bol útočiskom odolávajúcej mestskej

posádky. Po pominutí tureckého nebezpečenstva chátral (Švanda 2007, Gahér 2020, Nagy/ Blahovský 2011, Vavák 2019, 117-133). Hrad bol v roku 1963 vyhlásený za kultúrnu pamiatku a od roku 2002 je evidovaný ako národná kultúrna pamiatka. Od roku 2021 sa o záchranu hradných ruín snaží občianske združenie Castrum Sancti Georgii. Údržbu hradu, najmä chodníkov, predtým dobrovoľne zabezpečovali trnavskí skauti – Dlhé mačky.

Počas nášho výskumu došlo s k preskúmaniu štyroch archeologických sond. Ich úlohou bolo odkrytie pod zemou ukrytých lícnych častí murív, ktoré sa stali/stanú predmetom stabilizácie, pričom poznanie ich presného priebehu, resp. tvaru boli pre potreby rekonštrukciu muriva nevyhnutné. Sondy I-III, boli lokalizované okolo masívneho obvodového muriva vnútorného hradu, naproti priestoru s otvorenou vežou zakomponovanou na západe vonkajšieho pevnostného plášťa vonkajšieho hradu.

Sonda I obnažila vonkajšie murivo obvodového muriva vnútorného hradu, vzhľadom na masívnosť (max. šírka 210-230 cm) plnil úlohu pevnostného múru a zvnútra sa k nemu pripájali murivá palácových priestorov, ktorých bol súčasťou a ktoré skúmali sondy II a III. Lícované murivo, ktorého statika bola narušená vyplavením vápennej malty a teda značným odpojením od jadra muriva sa počas práce v severnej časti výkopu dokonca rozpadla. Stabilitu muriva prirodzene zabezpečoval kužeľový zásyp, z ktorého sme počas výskumu ponechali kontrolný blok, ktorý murivo dočasne stabilizoval. Spomedzi najzaujímavejších nálezov spomenieme hrot šípu, ktorých výskyt je najčastejší v 13.-14. storočí, pravdepodobne krúžku brnenia, najmä však nález kvartingu Žigmunda Luxemburského (1430-1437).

Sonda II obnažila pevnostné obvodové murivo vnútorného hradu z interiérovej časti. Priamo vo vápennej malte sa našla bronzová trubička. Spomedzi nálezov v zemine spomenieme zlomky dvoch krúžkov, snáď z brnenia. Najdôležitejším nálezom v sonde je však rakúsky fenig Fridricha III. (1457-1460). V tejto sonde sme natrafili na prítomnosť omietky jednak na lícnej časti vnútra pevnostného múru, ako i na naň kolmom murive interiéru. Deliacej ďalšiu skúmanú miestnosť sondou III. Zaujímavosťou je, že na pevnostnom múre sa na vyrovnanie nerovností muriva pre aplikáciu omietky na pevnostnom múre použili zlomky strešnej krytiny.

Sonda III obnažila pevnostné obvodové murivo vnútorného hradu z interiérovej časti, severne od sondy II. I v tejto sonde sme natrafili na prítomnosť omietky, avšak lepšie dochovanej, jednak na lícnej časti vnútra pevnostného múru, ako i na naň kolmom murive interiéru na severovýchodnom konci sondy. Najdôležitejším nálezom v sonde je preložením poškodená drobná medná minca, nájdená priamo vo vápennej malte uvoľnenej z muriva, vzhľadom na jej súčasnú nečitateľnosť len predpokladáme, že azda pochádza z priebehu 14.-15. storočia.

Sonda IV bola umiestnená na juhu vonkajšej časti obvodového muriva vonkajšieho hradu, v priestore s kavernou ležiacou juhovýchodne od brány s padacím mostom. Okrem odkrytia líca muriva sme za ním identifikovali rozpadnutú klenbu v nadzemnej časti, ktorá zrejme staticky preklenovala a odľahčovala nestabilné miesto nad priekopou, azda menej pravdepodobné je, že bola určená na šetrenie materiálom pri stavbe predsunutého masívneho muriva. Odľahčovacie oblúky boli použité napríklad i na nestabilnom teréne na neďalekom hrade Čeklís, ktorý patril do siete majetkov pánov zo Svätého Jura a Pezinka. Spomedzi nálezov zo sondy zmienime najmä dvojdielne železné ozdobné kovanie (?), či neznámy hrotitý predmet s navlečenými bronzovými krúžkami na tele.

Medzi keramickým materiálom zo zmienených sond sa objavila vrcholno-neskorostredoveká (14.-15. stor.) a novoveká keramika (16.-17. stor.). Medzi kovovými nálezmi zreteľne dominujú železné stavebné klince rôznej veľkosti. Počas výskumu sa nám podarilo získať i zlomky tehál a škridlíc, pričom niektoré boli pokryté vrstvami malty, v jednom prípade i mince (SIII), tento jav sledujeme aj u stredovekej keramiky, ale i u časti klincov a iných predmetov, ktoré sa dostali do hmoty malty pri výstavbe či rekonštrukcii murív. Nálezy keramických plochých a málopočetných korýtkových škridlíc (na lomy striech), poukazujú na typ zastrešenia hradu. Zdá sa že datovanie skúmaných murív náleží do čias 14.-15. storočia (SI-III), prípadne i 14.-16. storočia (SIV).

Zaujímavé informácie priniesli i prieskumy detektorom kovov, ktoré na vonkajšom hrade, ale i v jeho priekopách priniesli zaujímavý inventár, medzi ktorým okrem všadeprítomných klincov priniesli olovené guľky i novoveké mince, jednak rakúskeho fenigu Ferdinanda I. (1530) a uhorského denára Mateja II. (1616), dokladajúce pokročilé etapy využívania opevnenej polohy. Pozornosť si okrem iného zasluhuje železný hroz šípu, ktorých výskyt je najčastejší v 13.-14. storočí. Naopak krátke prieskumy a náhodné nálezy nás upozornili na prítomnosť historického skla najmä na vonkajšom hrade v okolí cisterny a na iných miestach (medzi sondami II a III, pod sondou IV), pričom zahŕňa najmä sklo z okenných vitráží (trouholníky, terče), ktoré zjavne naznačujú vzhľad zasklenia okien hradu. Zaujímavým nálezom je i nález okraja nádoby s kolkom s motívom hviezdy, azda odkazujúcej na erb majiteľov hradu. Mimoriadnym nálezom je i 5 článkov keramického potrubia, smerujúcich k hradu, ktoré boli zachránené a zdokumentované na JZ svahu Jozefkovho údolia, neďaleko hospodárskeho predhradia. Ich vek snáď možno datovať do čias najväčšieho rozmachu hradu medzi 14.-16. storočím. Archeologický výskum na hrade v roku 2022 bol prvým archeologickým výskumom na lokalite. Napriek nevelkému rozsahu priniesol zaujímavú sumu poznatkov o jeho konštrukcii, vzhľade a zastúpenej materiálnej kultúre, ktoré však bude potrebné v ďalších rokoch upresňovať a prehlbovať.

Literatúra

Gahér 2020 – D. Gahér: Svätajurský hrad (Biely Kameň) z pohľadu archívnych prameňov. Monument revue 9, 1, s. 62-67.

Nagy/ Blahovský 2011 – P. Nagy/ M. Blahovský: Stredoveké keramické vodovody zo Svätého Zborník SNM 105. Archeológia 21, s.165-172.

Švanda 2007 – P. Švanda: Hrad Biely Kameň. Pamiatky a múzeá 56, 1, s. 6-11.

Vavák 2019 – J. Vavák: Pevnosť v Malých Karpatoch. Vznik, význam a úloha výšinného centra vo Svätom Jure. Pezinok.